

Naše zn. 4890/2025-SŽ-SSV-Ú3
Listů/příloh 13/3

Vyřizuje Ing. Radomíra Rečková

Mobil +420 725 744 197
E-mail Reckova@spravazeleznic.cz

Datum 16. dubna 2025

Uveřejněno na Profilu zadavatele

Věc: Vysvětlení/ změna/ doplnění zadávací dokumentace č. 20
„Modernizace trati Brno-Přerov, 5. stavba Kojetín – Přerov“

ve smyslu § 98 a § 99 zákona č. 134/2016 Sb., o zadávání veřejných zakázek, ve znění pozdějších předpisů (dále jen „ZZVZ“)

Dotaz č. 453:

SO 25-15-04.1

Domníváme se, že v soupisu prací chybí položka materiálu k odvětrávané fasádě (HPL desky).

Odpověď:

Materiál laminátových desek odvětrávané fasády je obsažen v položce p.č. 41.

Dotaz č. 454:

SO 25-15-04.1

Domníváme se, že v soupisu prací chybí montáž položky č. 35.

Odpověď:

Montáž položky p.č. 35 je obsažena v rámci položky p.č. 39 viz podmínky ÚRS.

Dotaz č. 455:

SO 28-15-04.01

Domníváme se, že v soupisu prací chybí položka materiálu k odvětrávané fasádě (HPL desky).

Odpověď:

Materiál laminátových desek odvětrávané fasády je obsažen v položce p.č. 55.

Dotaz č. 456:

SO 28-15-04.01

Domníváme se, že v soupisu prací chybí montáž položky č. 49.

Odpověď:

Montáž položky p.č. 49 je obsažena v rámci položky p.č. 53 viz podmínky ÚRS.

Dotaz č. 457:

SO 27-15-03.01

Žádáme o upřesnění tepelné izolace. V půdorysu a v soupisu prací je navrženo pěnové sklo. Ve výkresu Skladba konstrukcí (příloha 1.103) se naopak uvádí minerální fasádní desky.

Odpověď:

Na fasádě platí skladba s minerálními fasádními deskami. (Pěnové sklo je pouze na střeše pro možnost přitížení od fotovoltaického systému).

Dotaz č. 458:

SO 27-15-03.01

Žádáme o upřesnění fasádního keramického obkladu. Jaké má mít rozměry a jaký má mít povrch (hladký matný, drážkovaný apod)?

Odpověď:

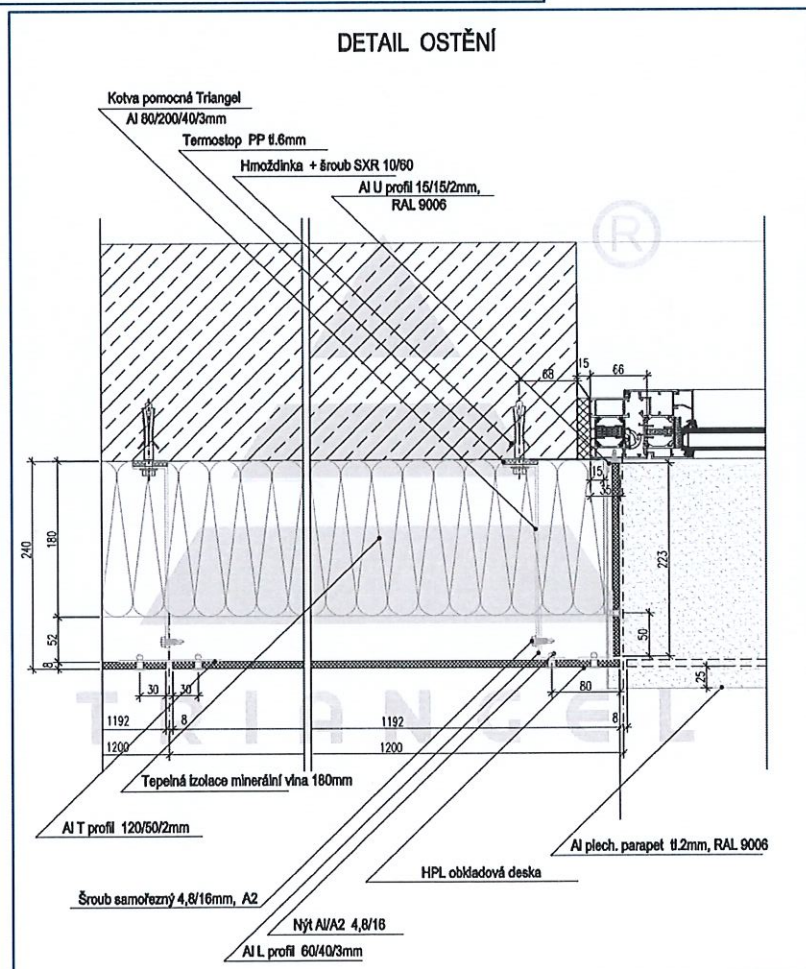
Jedná se o systémový cihelný (terakotový) velkoformátový obklad uchycený na hliníkový rošt. Uchycení pohledově skryté.

Horizontální pravoúhlý klad „na stříh“ (NE „na vazbu“), ložné spáry cca á 200mm, délka obkladů 1,0 – 1,5m. Ložné spáry pohledově více přiznané (mezery 8-10mm), mezery u styčné spáry cca 3mm. Povrch obkladu hladký matný s jemnou strukturou (podobná např. jako povrch hladkých lícových cihel).

Přesný spárořez pro dodávku a montáž fasády je nutno konzultovat s výrobcem systémového cihelného obkladu.

LEGENDA MATERIÁLŮ :

- ① KOMPLETIZOVANÁ SENDVIČOVÁ SENDVIČOVÁ FASÁDA S VELKOFORMÁTOVÝM
CIHELNÝM OBKLADEM, HORIZONTÁLNÍ KLAD (ODSTÍN PASTELOVÝ ČERVENÝ – 2001 RED ORANGE)



Dotaz č. 459:

SO 27-15-03.01

Skladba „02“. Jaký má platit návrh pro spárořez? Návrh A nebo V?

Odpověď:

Spárořez dle výkresů pohledů.

Dotaz č. 460:

SO 27-15-03.01

ST-2Velkoformátový obklad z HPL desek, nepravidelný spárořez (odstín šedočerný-Ral 7024 Graphite grey)

Omítka vápenná	10	mm
Stěna nosná cihelná	300	mm
Jádrová omítka pro utěsnění spar	15	mm
Hliníkový kotevní rošt		
Tepelná izolace minerální fasádní desky	140	mm
Vzduchová mezera	50	mm
Obklad s HPL desek (výška pásů 200mm)	8	mm

STĚNA S PROVĚTRÁVANOU FASÁDOU - 02 - (HPL DESEK- ODSÍN ŠEDOČERNÝ)

—	OMÍTKA VÁPENNÁ	10 mm
—	STĚNA NOSNÁ CIHELNÁ TL. 300 MM	- min pevnost P 12,5
—	JÁDROVÁ OMÍTKA	pro utěsnění spar
—	HLINÍKOVÝ KOTEVNÍ ROŠT	
—	TEPELNÁ IZOLACE MINERÁLNÍ FASÁDNÍ DESKY	140 MM
—	Vzduchová mezera	50 mm
—	CEMENTOVĚLÁKNITÝ FASÁDNÍ OBKLADOVÝ PRVEK (HPL DESKY)	8 mm

Žádáme zadavatele o určení, který z údajů je platný, zda cementovláknitá fasádní deska nebo pouze HPL deska?

Odpověď:

Dle jednotlivých výrobců možno provést fasádu z HPL desek nebo cementovláknitých desek. Nutno aby splňovaly certifikát pro celou skladbu konstrukce.

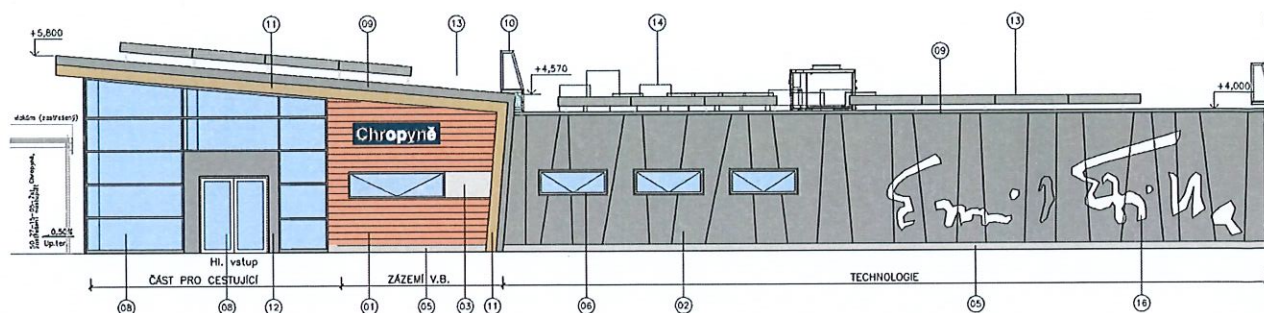
Upozorňujeme na fasádě na podpis - malíře Emila Filly který je nutné nacenit.

Zvětšený autogram malíře Emila Filly- na technologické části objektu výpravní budovy bude proveden z HPL desek (alt. z cementotřískových desek) na pohledově skrytém ocelovém (alt. hliníkovém) podkladním roštu ve vzdálenosti cca 50-100 mm představený PŘED rovinu hlavní tmavě šedého odstínu. Spáry desek minimální, uchycení desek k roštu pohledově skryté (lepené spoje).

② KOMPLETIZOVANÁ SENDVIČOVÁ SENDVIČOVÁ FASÁDA S VELKOFORMÁTOVÝM

OBKLADEM Z HPL DESEK, NEPRAVIDELNÝ SPÁROŘEZ (ODSTÍN ŠEDOČERNÝ – RAL 7024 GRAPHITE GREY)

POHLED Z PŘEDNÁDRAŽNÍHO PROSTORU



Dotaz č. 461:

SO 50-00-05

Žádáme o rozšíření ploch dřevin určených ke kácení s následným navýšením výkazu výměr. V Příloze TZ č.3 Mapy, mapový výřez č.5, je vidět že vyšrafované plochy 7761 a 7768 určené ke kácení by postačovaly, pokud by nová 1.TK byla ve stávající poloze. V mapových přílohách je červenou čarou vidět nový průběh koleje. V tomto místě ale dochází k posunu koleje. Kdybychom káceli dle mapových podkladů, skončilo by kácení v podstatě v ose nové 2.TK. Od Km cca 75,0 – 75,5 bude nutné plochu kácení rozšířit až po novou hranici pozemku, což je jasné z příčných řezů. Jedná se o rozšíření cca o 10-13 metrů. Plocha 7761 navíc dle přílohy 2 neobsahuje žádné stromy průměru nad 10 cm. Ve skutečnosti je zde vzrostlý les.

Odpověď:

Soupis prací objektu SO 50-00-05.1 byl upraven/navýšeno kácení stromů a lesního porostu na adekvátní množství.

Dotaz č. 462:

Příloha B.8.1, str. 6. K přístupu ke stavbě má být využit pozemek třetích stran, konkrétně pozemek parc. č. 500/8 v k.ú Chropyně.

Má zadavatel vyřešeno užívání tohoto pozemku s jeho majitelem?

Z našich informací se zdá, že skutečný majitel je jiný, než se uvádí v TZ.

Odpověď:

Pozemek je veden jako ostatní plocha, ostatní komunikace, a zanesen v pasportu komunikací, je tedy veřejný.

Dotaz č. 463:

SO 28-19-11.1

1	R02730	POMOC PRÁCE ZŘÍZ NEBO ZAJIŠŤ OCHRANU INŽENÝRSKÝCH SÍTÍ	KPL
<p>"Dle technické zprávy, výkresových příloh projektové dokumentace. Dle výkazů materiálu projektu. Dle tabulky kubatur projektanta." "</p> <p>dočasné přeložení inženýr. sítí 1 = 1,000 [B]</p> <p>zahrnuje veškeré náklady spojené s objednatelem požadovanými zařízeními</p>			
2	R02861	PRŮZKUMNÉ PRÁCE PROTIKOROZNÍ A BLUDNÝCH PROUDŮ NA POVRCHU	KPL
<p>"Dle technické zprávy, výkresových příloh projektové dokumentace. Dle výkazů materiálu projektu. Dle tabulky kubatur projektanta." "</p>			

			ochrana a měření bludných proudů 1 = 1,000 [B]	
			Celkové množství 1.000000 = 1,000 [C]	
			zahrnuje veškeré náklady spojené s objednatelem požadovanými pracemi	
3	R029402		OSTATNÍ POŽADAVKY - VYPRACOVÁNÍ DOKUMENTACE	KPL
			vypracování DSPS 1,00 = 1,000 [A]	
			vypracování RDS 1,00 = 1,000 [B]	
			Celkové množství 2.000000 = 2,000 [C]	
			Položka zahrnuje: - veškeré náklady spojené s objednatelem požadovanými pracemi Položka nezahrnuje: - X	
4	R1_02510		ZKOUŠENÍ MATERIÁLŮ ZKUŠEBNOU ZHOTOVITELE	kpl
			"Dle technické zprávy, výkresových příloh projektové dokumentace. Dle výkazů materiálu projektu. Dle tabulky kubatur projektanta. "	
			laboratorní zkoušky 1,0 = 1,000 [B]	
			Celkové množství 1.000000 = 1,000 [C]	
			zahrnuje veškeré náklady spojené s požadovanými zkouškami	
5	R1_02910		VYTYČENÍ OBJEKTU	kus
			"Dle technické zprávy, výkresových příloh projektové dokumentace. Dle výkazů materiálu projektu. Dle tabulky kubatur projektanta. "	
			dle TZ, vytyčení objektu 1,00 = 1,000 [B]	
			Celkové množství 1.000000 = 1,000 [C]	
			zahrnuje veškeré náklady spojené s požadovanými pracemi	
6	R1_02953		OSTATNÍ POŽADAVKY - HLAVNÍ MOSTNÍ PROHLÍDKA	kus
			"Dle technické zprávy, výkresových příloh projektové dokumentace. Dle výkazů materiálu projektu. Dle tabulky kubatur projektanta. "	
			dle TZ, mostní prohlídka 1,0 = 1,000 [B]	
			Celkové množství 1.000000 = 1,000 [C]	
			položka zahrnuje : - úkony dle ČSN 73 6221 - provedení hlavní mostní prohlídky oprávněnou fyzickou nebo právnickou osobou - vyhotovení záznamu (protokolu), který jednoznačně definuje stav mostu	

7	R11533	PRÁCE A DODÁVKY SPOJENÉ S ČERPÁNÍM VODY	KPL
<div style="border: 1px solid black; padding: 5px;"> <p>"dle TZ "</p> <p>snížení HPV během výstavby z čerpací jímky 1,00 = 1,000 [B]</p> <p>Celkové množství 1.000000 = 1,000 [C]</p> <p>Položka obsahuje:</p> <ul style="list-style-type: none"> - hydrogeologický posudek navržení opatření pro snižování HPV - odvod do recipientu nebo kanalizace - vrty nebo studny - čerpání vody na povrchu zahrnuje i potrubí, pohotovost záložní čerpací soupravy a zařízení čerpací jímky - napojení NN, včetně měření a poplatku za spotřebu - poplatek za vypouštění - způsob měření a kvality vody - výustní objekty - součástí položky je také následná demontáž a likvidace těchto zařízení - další pomocné konstrukce a práce </div>			

Domníváme se, že tyto položky by měly být součástí všech objektů umělých staveb (mosty, propustky).

Doplní zadavatel tyto položky do soupisu prací objektů v díle D.2.1.4?

Odpověď:

Výše uvedené položky nemusí být součástí všech objektů, například hlavní mostní prohlídka se u propustků neprovádí, čerpání vody není také součástí každého objektu, pokud je například plošně založen a nehrozí zavedení jámy či vrtů, ochrana inženýrských sítí, pokud žádné nejsou v místě stavby, také nemusí být realizovány, průzkumné práce protikoroze a bludných proudů v případě plastových trub také nejsou realizovány apod. Soupis prací tedy doplňován nebude. Nazná-li zhotovitel nutnost nacenění některých výše uvedených položek, které nejsou v SO uvedeny, ocení je v rámci položek všeobecného objektu SO 98-98.

Dotaz č. 464:

PS 25-28-01_A

22	742L15	UKONČENÍ DVOU AŽ PĚTÍŽÍLOVÉHO KABELU V ROZVADĚČI NEBO NA PŘÍSTROJI OD 150 DO 240 MM2	KUS
----	--------	--	-----

Množství v pol.č. 22 bylo na základě odpovědi na dotaz č.437 (dodatek 18) opraveno na 4 ks. Následně v dodatečných informacích, dodatku č.19 byl přiložen soupis prací, kde bylo množství vráceno na původní hodnotu 2ks, aniž byla tato změna zmíněna v odpovědi na dotazy. Žádáme zadavatele o prověření.

Odpověď:

Správná hodnota je 4ks. Množství bylo v soupisu prací opraveno.

Dotaz č. 465:

V soupisu prací je položka R02861 - PRŮZKUMNÉ PRÁCE PROTIKOROZNÍ A BLUDNÝCH PROUDŮ NA POVRCHU = 1 KPL u mostů SO 25-19-84, SO 27-19-71.1, SO 28-19-82.1, SO 28-19-83.1. Ale chybí u mostů SO 25-19-82, SO 25-19-83, SO 25-19-85, SO 26-19-04, SO 26-19-81. Bude doplněno v soupisu prací?

Odpověď:

Zhotovitel ocení uvedené práce, pokud je vysloveně uvedeno u daných SO/PS. Pokud není uvedeno u jednotlivých SO/PS, a zhotovitel uzná tyto činnosti jako nutné provést i u jiných SO/PS, promítne tyto náklady v SO 98-98 v položce VSEOB012 Geoelektrické a korozní průzkumy stavby, opatření.

Dotaz č. 466:

V soupisu prací u mostu SO 28-19-82.1 je položka 224324 - PILOTY ZE ŽELEZOBETONU C25/30 = 778,652 M3, ale správně má být 190,755 M3. Dále je položka 264141 - VRTY PRO PILOTY TŘ. I D DO 1000MM = 390,000 M, ale správně má být 300,000 M.

Bude opraveno v soupisu prací?

Odpověď:

Položka 264141 vrtů pro piloty je správně. Vrtání se předpokládá z úrovně terénu (uvedeno v TZ). Délka vrtání s její hluchou částí bude +3m (vzorec ve VV).

Položka 224324 - Dle výkresu 201 a 206 má být objem $116,76 + 77,84 = 194,60 \text{ m}^3$. V soupisu prací byla položka opravena.

Dotaz č. 467:

V soupisu prací u mostu SO 25-19-84 je položka 23217 - ŠTĚTOVÉ STĚNY BERANĚNÉ Z KOVOVÝCH DÍLCŮ DOČASNÉ (HMOTNOST) = 52,314 T + položka 237171 - VYTAŽENÍ ŠTĚTOVÝCH STĚN Z KOVOVÝCH DÍLCŮ (HMOTNOST) = 52,314 T, ale správně má být 44,500 T.

Bude opraveno v soupisu prací?

Odpověď:

Hmotnost štetových stěn 52,314 tun uváděných v soupisu prací položkou č. 23217 a jejich vytažení viz položka č. 237171 odpovídá výkazu dočasného pažení výkresové přílohy „2.104 Schéma výkopů – fáze budování podpěr“. Domníváme se tedy, že hmotnost je uvedena správně.

Dotaz č. 468:

V soupisu prací u mostu SO 26-19-04 je položka 224367 - VÝZTUŽ PILOT TUHÁ = 0,572 T, ale správně má být 2,288T.

Bude opraveno v soupisu prací?

Odpověď:

V soupisu prací byla upravena položka č. 224367 – VÝZTUŽ PILOT TUHÁ vč. výkazu výměr.

Dotaz č. 469:

SO 25-27-07

V soupisu prací postrádáme zajištění stavebních jam pro retenční nádrže. Jedná se o poměrně velké a hluboké stavební jámy. Jak projektant uvažuje zajištění stěn stavebních jam při montáži? Stejný rozpor je i v dalších objektech, například SO 25-27-12. V jiných objektech je naopak se zajištěním stavební jámy počítáno, například objekt SO 27-27-04, kde jsou položky č. 23417 a 237171.

Může zadavatele vysvětlit, proč v mnoha případech zajištění velké stavební jámy chybí a případně soupis prací projít a doplnit?

Odpověď:

Projektant navrhl osazení retenčních nádrží v otevřené svahované jámě.

Obecně osazení kanalizačních potrubí je navrženo ve svislé rýze, pažené příložným pažením, osazení kanalizačních šachet v jámách pažených příložným pažením. Osazení části sběrače D9 je navrženo z prostorových důvodů ve svislé rýze pažené záporovým pažením.

U objektu SO 25-27-07 a SO 25-27-08 přibýlo rovněž záporové pažení u RN1, RN2, RN3, AN a havarijních jímek.

Přidány položky s kódy 151301201, 151301211, 151301301 a 151301311 částech 071 - Sběrač D2, 078 - Sběrač D4, 082 - Sběrač D14 a opraveny položky pro hloubení jam.

Dotaz č. 470:

SO 25-27-21

Součástí projektové dokumentace je výkres „D_2_01_06_SO252721_02_009_kladec_schema“, jedná se o kladečské schéma, kde v pravé části je výpis armatur, tvarovek, potrubí. V tomto výpisu jsou uvedeny zvláštní názvy jednotlivých materiálů, možná se jedná o kódy konkrétního výrobce, každopádně z toho nejsme schopni přesně určit o jaký materiál se jedná, může zadavatel tabulku opravit, aby to bylo zřejmé? Zhotovitel podotýká, že toto kladečské schéma není jediné, ale stejný problém je například i u schématu v objektu SO 25-27-22 a dalších. Můžete zadavatel dokumentaci projít a opravit?

Odpověď:

Jedná se o názvy bloků tvarovek v angličtině.

Podrobněji popsáno v soupisech prací jednotlivých SO vč. odkazů na příslušné přílohy.

Dotaz č. 471:

V rámci objektu SO 27-27-75 se mají realizovat velké stavební jámy pro odlučovače ropných látek, při realizaci se nepočítá s čerpáním dešťových a podzemních vod ze stavební jámy? Položky na čerpání totiž v soupisu prací chybí, žádáme o jejich doplnění.

Odpověď:

Čerpání je v soupisu prací obsaženo viz položka s kódem R118775 PRÁCE A DODÁVKY SPOJENÉ S ČERPÁNÍM VODY KOMPLET.

Dotaz č. 472:

SO 27-27-75 výkres ORL „D_2_01_06_SO272775_02_007_ORL1“ je neúplný (uříznutý) a překrývá se řez s výpisem, v soupisu prací jsou 4 položky se stejným popisem a nelze rozklíčovat co má být v které započítáno (R38794 až R38797), můžete výkres opravit a do soupisu k položkám doplnit popis, aby bylo patrné, co má zhotovitel do konkrétních položek ocenit?

Odpověď:

Výkres byl opraven viz příloha D_2_01_06_SO272775_02_007_ORL1.

V soupisu prací jsou jednotlivé položky specifikovány (R38794 až R38797) viz popis, výkazy výměr a technická specifikace.

Dotaz č. 473:

SO 28-27-23 v rámci realizace tlumícího objektu má být staticky zajištěn vodárenský objekt. V dokumentaci jsme se nikde nedočetli, jakým způsobem má být zajištěn. Není věc zhotovitele, aby navrhoval způsob zajištění, nýbrž se jedná o zodpovědnost projektanta. Žádáme o sdělení, jak bude vodárenský objekt zajištěn, abychom mohli relevantně ocenit?

Odpověď:

Stávající objekt, resp. jeho podzemní část, je tvořená ŽB stěnou tl. 0,5 m, zde je navrženo statické vyztužení vnitřního prostoru pomocí dřevěných trámek cca 120/120 mm po dobu hutnění zemních zásypů vně objektu. Rozsah vnitřního ztužení a konkrétní řešení bude upřesněno (případně vypuštěno) po odkopání objektu a zhodnocení stavu betonových konstrukcí pod úrovní terénu. Přesný rozsah vnitřního ztužení nelze bez kompletního odhalení konstrukcí přesně určit.

Dotaz č. 474:

SO 25-27-09092 můžete nám prosím objasnit, jak bylo dopočítáno množství 600,222 t položky č. 15920311 štetovnice ocelová IIIn? Dle pol. 153112122 se počítá $(491,0-30)*8,0$ m, proč 491,0? Délka potrubí přivaděče D9 je 338 m, počítá se s pažením pomocí štetovnic jen na nějakém úseku?

Odpověď:

Pažení pomocí štětových stěn je navrženo v obvodu úseku od hrany stávající komunikace stávajícího podjezdu po konec přivaděče D10, tento obvod má délku 491,0 m. Tento úsek pažení pomocí štětových stěn je v situaci D_2_1_6_SO252709_2.002_Sit vyznačen tečkovanou zelenou čarou. Na zbývajících částech přivaděče D9 má být použito příložné pažení. Do soupisu prací SO 25-27-09 bylo přidáno záporové pažení na část úseku přivaděče "D9" tam, kde nebudou použity štětové stěny.

Dotaz č. 475:

SO 25-34-01, v technické zprávě se píše „Bude provedeno obtokové potrubí, použita bude HDPE trouba DN 800 mm s hladkým vnitřním povrchem – zatrubnění je součástí tohoto objektu“ V soupisu prací k tomuto objektu však žádné obtokové potrubí není, žádáme o prověření?

Odpověď:

Do soupisu prací byla doplněna položka s kódem 11526 PŘEVEDENÍ VODY POTRUBÍM DN 800 NEBO ŽLABY R.O. DO 2,8M jako trouba pro provizorní obtokové potrubí.

Dotaz č. 476:

Objekty meliorací a úprav vodních toků, v rámci některých objektů se mají v korytě realizovat stabilizační prahy z lomového kamene, například SO 25-34-02, stabilizační práh má být zřízen při napojení na stávající koryto. Pokud se má napojení realizovat do stávajících koryt a na napojení vybudovat stabilizační prahy, tak se musí zřídit provizorní obtok, jinak se práh nevybetonuje. Provizorní obtoky v soupisech chybí (ať už ve formě zemní hrázky, nebo obtokového potrubí).

Žádáme o doplnění soupisů prací.

Odpověď:

Do soupisu prací byly doplněny položky pro trouby pro provizorní obtokové potrubí. U objektu SO 25-34-02.1 pol. s kódem 11525 PŘEVEDENÍ VODY POTRUBÍM DN 600 NEBO ŽLABY R.O. DO 2,0M
U SO 25-34-02.2 položka s kódem R11526 PŘEVEDENÍ VODY POTRUBÍM DN 1100 NEBO ŽLABY R.O. DO 3,7 M.

Dotaz č. 477:

Svodné drény, například SO 25-34-41, v soupisu prací jsou trubky flexibilní, ale v TZ jsou trubky PVC-U SN8, co platí?

Může zadavatel upřesnit a případně opravit soupis prací?

Odpověď:

V technické zprávě dokumentace je chybně uvedena kruhová tuhost potrubí, jedná se o perforované flexibilní potrubí PVC-U SN4, žluté barvy. Platí položka v soupisu prací.

Dotaz č. 478:

Železobetonové potrubí na kanalizaci. V některých objektech se požaduje klasické ŽB potrubí, v jiných je ŽB potrubí vyložené čedičem. Například v SO 28-27-01 pol. 82458 je uvedeno ŽB potrubí DN 600, naopak v SO 25-27-0331 pol. 59222123 je vykázan materiál „trouba ŽB hrdlová s čedičovou výstelkou“. Je nějaký konkrétní důvod, proč zadavatel někde požaduje čedičovou výstelku a jinde ne?

Odpověď:

Chybně uvedená položka pol. 59222123 (a další v jiných DN) v soupisu prací výkazu výměr, správná specifikace potrubí je trouba železobetonová hrdlová, tedy bez čedičové výstelky. V soupisech prací objektů SO 25-27-02, SO 25-27-03 a SO 25-27-04 byla provedena oprava ŽB trub, z původně navržených ŽB trub s čedičovou výstelkou za klasické ŽB potrubí.

Dotaz č. 479:

V rámci objektů kanalizace je uvažováno plastové potrubí z PP. V soupise prací jsme objevili rozpor ve specifikaci tohoto potrubí, například v SO 25-27-07 je pol. 28617037 „trubka kanalizační PP plnostěnná třívrstvá DN 200x6000mm SN12“ kde je požadováno třívrstvé potrubí, což v technické zprávě uvedeno není. V objektu SO 27-27-75 žádný požadavek na třívrstvé potrubí není, v soupisu je vykázána pol. 87134 „POTRUBÍ Z TRUB PLASTOVÝCH TLAKOVÝCH HRDLOVÝCH DN DO 200MM“ se specifikací potrubí plastové hrdlové PP SN12. Můžete zadavatel upřesnit materiál plastového potrubí, které má dodavatel uvažovat a sjednotit soupis prací?

Odpověď:

- 1) Chybně uvedená položka pol. 28617037 (a další v jiných DN) v soupisu prací, správná specifikace potrubí je potrubí z hladkých polypropylenových trub PP DN 150-500 mm, pevnostní třídy SN 12, jedná se o potrubí plnostěnné konstrukce.
V soupisech prací objektů SO 25-27-05, SO 25-27-06, SO 25-27-07, SO 25-27-08, SO 25-27-09, SO 25-27-12, SO 25-27-14 a SO 25-27-15 byla provedena oprava položek potrubí PP z původně třívrstvého potrubí na PP plnostěnné potrubí.
- 2) Chybně uvedená položka v soupisu prací (pol. 87134 „POTRUBÍ Z TRUB PLASTOVÝCH TLAKOVÝCH HRDLOVÝCH DN DO 200MM“ a další v jiných DN). Nejedná se o tlakové potrubí ale o potrubí se specifikací plastové hrdlové PP SN12.
V soupisech prací objektů SO 27-27-03, 04, SO 27-27-71 až 76 a SO 27-15-04.05 a SO 28-15-04.05 byla provedena oprava položek potrubí tlakového na potrubí „PP HRDLOVÉ PŘÍSLUŠNÉHO DN, D+M KOMPLET“ – vytvořeny „R – položky.

Dotaz č. 480:

Objekty kanalizace, například pol. 87133 „POTRUBÍ Z TRUB PLASTOVÝCH TLAKOVÝCH HRDLOVÝCH DN DO 150MM“ proč je v popisu potrubí plastové tlakové hrdlové? Ve spojení s těmito položkami se jedná o gravitační kanalizaci, navíc hrdlové potrubí není dimenzováno na tlak, řeší se kruhová tuhost. Můžete objasnit použití položek pro tlakové potrubí? V OTSKP existují položky na plastové odpadní potrubí, které se používají pro gravitační kanalizaci.

Odpověď:

Odpověď viz dotaz 479, část 2).

Dotaz č. 481:

Objekt SO 25-18-05.1 Žst. Kojetín, přeložka III/4335 - silnice III.tř. pol. č. 50 kód 915111K VODOROVNÉ DOPRAVNÍ ZNAČENÍ BARVOU HLADKÉ - DODÁVKA A POKLÁDKA m2 130,1 a pol. č. 51 kód 915211ZK VODOROVNÉ DOPRAVNÍ ZNAČENÍ PLASTEM HLADKÉ - DODÁVKA A POKLÁDKA m2 230,1 – u položek nejsou stejné výměry, což nedává smysl, asi překlep.

Opraví zadavatel soupis prací tak, aby pol.č. 50 a 51 měly stejnou hodnotu?

Odpověď:

Došlo k překlepu ve výměře. Správně je hodnota 130,1 m2. V soupisu prací bylo opraveno.

Dotaz č. 482:

SO 25-18-11.2 Žst. Kojetín - úprava dosavadní II/367 v km 72,553 - MK a chodníky v PD – TZ je uvedeno (Bude osazeno nové svislé dopravní značení pro přechody pro chodce IP6 v ulici Nádražní a P4 u napojení účelové komunikace ve směru areálu Technis. Stávající značení P4 v ulici Nádražní a P6, B20a a P7 u napojení účelové komunikace ve směru ulice Křenovská bude zachována. U původní komunikace stávajícího podjezdu bude odstraněno značení B12 a B16. Dále také značení přechodů pro chodce v ulici Nádražní bude odstraněno. Ostatní svislé dopravní značení je součástí SO 25-18-11.1.): V soupisu prací však položka pro osazení nových svislých dopravních značek chybí.

Doplní zadavatel do soupisu prací položku pro osazení nových značek?

Odpověď:

V ulici Nádražní se jedná o přesun 2 ks stávajících svislých dopravních IP6 do nové polohy. Ve výkazu výměr se jedná o 2x přesun + 2x nový sloupek + 1x odstranění sloupku.

U napojení účelové komunikace ve směru areálu Technis bude také proveden přesun 1 ks stávající svislé značky P4. Ve výkazu výměr tedy 1x přesun + 1 ks nový sloupek + 1x odstranění sloupku.

U původní komunikace stávajícího podjezdu budou odstraněny 2 ks svislé značky B12 a B16. Ve výkazu výměr tedy 2x demontáž + 1x odstranění sloupku.

Celkem tedy 3x přesun + 2x demontáž + 3x odstranění sloupku + 3x nový sloupek.

V soupisu prací byly upraveny položky s kódy: 914123 upraven na 2+1+1+1 ks, 914921 upraven na 3 ks a doplněna položka č. 914923 SLOUPKY A STOJKY DZ Z OCEL TRUBEK DO PATKY DEMONTÁŽ 3ks

Poznámky o přesunu značek jsou uvedeny na výkresu 105 Situace dopravního značení.

Dotaz č. 483:

SO 26-18-02 Kojetín - Chropyně, přeložka silnice II/436 v km 73,903 položky dopravního značení se týkají jak trvalých značek, tak značek dočasných na provizorní komunikaci, svodidel jak definitivních, tak na provizorní komunikaci a položky pro zřízení a odstranění provizorního železničního přejezdu. Položky pro demontáž svodidel, odstranění dopravních značek a odstranění železničního přejezdu z provizorní komunikace však v soupisu prací chybí.

Doplň zadavatel do soupisu prací položky pro odstranění svodidel, dopravních značek a odstranění železničního přejezdu do soupisu prací tohoto objektu?

Odpověď:

Projekt obsahuje:

Odstranění stávajících dopravních značek včetně sloupků v počtu 12 ks – dopravní značení stávajícího železničního přejezdu.

Nové dopravní sloupky Z11g v počtu 4 ks

Odstranění stávajících ocelových svodidel v celkové délce 508 m

Osazení ocelových svodidel v celkové délce 896 m

V rámci provizorní komunikace se jedná o:

Montáž a následnou demontáž provizorních svislých značek v počtu 20 ks

Montáž a následnou demontáž provizorních sloupků svislých značek v počtu 14 ks

Osazení ocelových svodidel v celkové délce 136 m

Odstranění ocelových svodidel v celkové délce 136 m

Montáž provizorního železničního přejezdu

Odstranění provizorního železničního přejezdu

Celkem tedy:

Demontáž svislých značek v počtu 32 ks

Demontáž sloupků v počtu 26 ks

Osazení svislých značek v počtu 20 ks

Osazení sloupků v počtu 14 ks

Osazení dopravních sloupků Z11g v počtu 4 ks

Odstranění ocelových svodidel v celkové délce 644 m

Osazení ocelových svodidel v celkové délce 1032 m

Montáž a demontáž železničního přejezdu

Osazení svislých značek řeší položka s kódem 914131. Výkaz výměr upraven na 20 ks.

Osazení svodidel řeší položka s kódem 9113A1. Výkaz výměr upraven na 1032 m.

Doplněna položka kód 914133 demontáže svislých značek s výkazem výměr 32 ks

Doplněna položka kód 914923 pro demontáž sloupků s výkazem výměr 26 ks

Doplněn výkaz výměr položky kód 91228 pro osazení dopravních sloupků Z11g o 4 ks.

Doplněna položka kód 9113A3 pro odstranění svodidel s výkazem výměr 644 m

Upraveny/doplněny položky pro montáž (kód 921112) a demontáž (kód 962311) provizorního železničního přejezdu.

Dotaz č. 484:

SO 27-18-03 Žst. Chropyně, účelové komunikace pol.č.32 kód 914771 STÁLÁ DOPRAV ZAŘÍZ Z3 HLINÍK S FÓLIÍ TŘ 2 DODÁVKA A MONTÁŽ KS 3 – v PD není specifikována velikost těchto značek a pol.č.33 kód 914771 914941 SLOUPKY A STOJKY DOPRAVNÍCH ZNAČEK Z HLINÍK TRUBEK DO PATKY - DODÁVKA A MONTÁŽ (osazení za svodidly – asi vodorovně – 2 sloupky) 1 ks. Tři dopravní značky na různých místech asi nepůjde připevnit na jeden sloupek.

Opraví zadavatel množství u pol.č.33 tohoto objektu?

Odpověď:

Popis položky č. 32 byl upraven. Nově zní: Značka je v provedení s bílou barvou, velikost značky je 1500 mm x 500 mm. Značka je ukotvena na 2 ks nosných sloupků.

Výměra položky č. 33 byla opravena, nově činí 6 ks.

Dotaz č. 485:

SO 28-18-01 Chropyně - Přerov, úprava silnice III/4348 v km 81,401 - nová komunikace pol.č.44 kód 914173 DOPRAVNÍ ZNAČKY ZÁKLADNÍ VELIKOSTI HLINÍKOVÉ FÓLIE TŘ 2 – DEMONTÁŽ s podrobným popisem (2xA30+A31a, 2xA31b; 2xA31c; 2xA7a). Dle našeho názoru se jedná o demontáž 10 ks značek na 8 ks sloupků.

Opraví zadavatel množství položky č. 44 tohoto objektu?

Odpověď:

Množství bylo u položky č. 44 v soupisu prací opraveno na 10 ks

Vzhledem ke skutečnosti, že byly zadavatelem provedeny **změny/doplnění** zadávací dokumentace, postupuje zadavatel v souladu s ust. § 99 odst. 2 ZZVZ a prodlužuje lhůtu pro podání nabídek o 1 pracovní den.

Dále zadavatel zohledňuje skutečnost, že některé dotazy vyžadovaly větší časový prostor pro zpracování odpovědi a doplnění zadávací dokumentace. Z tohoto důvodu zadavatel prodlužuje lhůtu pro podání nabídek v souladu s ust. § 98 odst. 4 ZZVZ o další 1 pracovní den.

Zadavatel tedy celkově prodlužuje lhůtu ze dne 29. 4. 2025 na den 2. 5. 2025.

Zadavatel je dle § 212 odst. 4 ZZVZ v případě změny informací uvedených ve formuláři povinen odeslat opravný formulář. Opravný formulář Oznámení o zahájení zadávacího řízení bude uveřejněn na webovém portálu <https://vvz.nipez.cz/> (evidenční č. VZ: Z2025-008778). Změny se týkají těchto ustanovení:

Část INFORMACE O PODÁNÍ

Oddíl **Lhůta pro podání nabídek – den (BT-131(d)-Lot)**

rušíme datum **29.04.2025** a nahrazujeme datem **02.05.2025**.

Vysvětlení/ změnu/ doplnění zadávací dokumentace včetně příloh zadavatel uveřejňuje na profilu zadavatele na webovém portálu <https://zakazky.spravazeleznic.cz/>.

Příloha:

XLS_Brno-Prerov-5_zm19_20250416

XDC_Brno-Prerov-5_zm19_20250416

Příloha k dotazu č. 472: D_2_01_06_SO272775_02_007_ORL1.pdf

V Olomouci dne 16. 4. 2025



Ing. Miroslav Bocák

ředitel organizační jednotky

Stavební správa východ

Správa železnic, státní organizace